



Meebewegen met een veranderende publicatiecultuur

Strategie voor de vorming van de
nationale bibliotheekverzameling
2024-2030

Inhoudsopgave

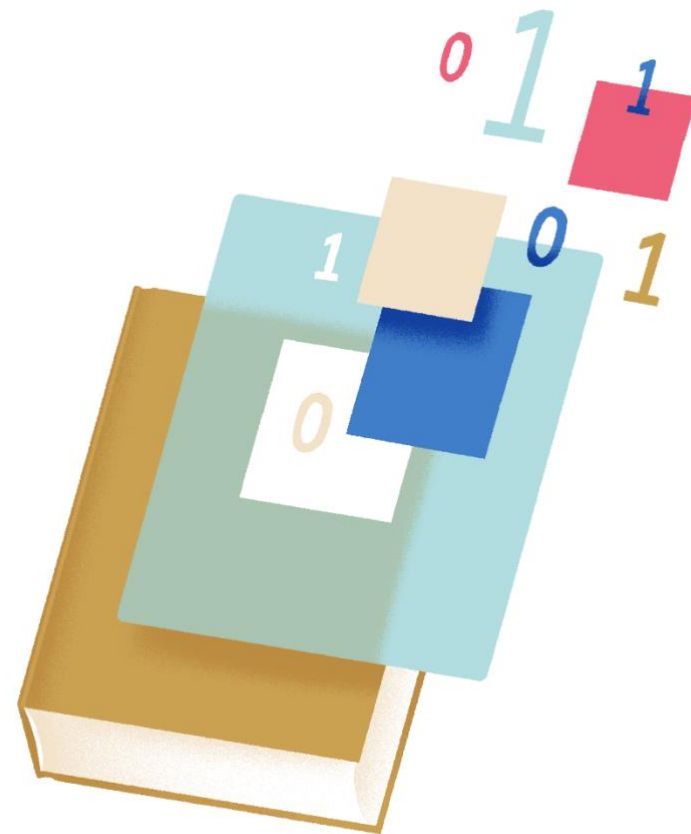
1	Nederland schrijft en publiceert	2
2	Afbakening en doel van de nationale bibliotheekverzameling	3
3	Uitgangspunten	4
	Bijlage 1: Prioriteiten en criteria Algemene Collectie	10
	Bijlage 2: Prioriteiten en criteria Bijzondere Collectie	14
	Bijlage 3: Prioriteiten en selectiecriteria voor digitalisering	25

1 Nederland schrijft en publiceert

Als nationale bibliotheek spannen we ons voortdurend in om de Nederlandse gepubliceerde wetenschappelijke productie en alles wat er in en over Nederland wordt gepubliceerd duurzaam te bewaren. Maar het publicatielandschap is radicaal veranderd de afgelopen decennia. Waar mensen vroeger afhankelijk waren van een uitgever om te publiceren, kan anno 2024 iedereen via blogs, websites, self-publishing-platforms en sociale media zijn of haar mening of gedachtegoed publiceren. Met in potentie een veel groter bereik dan op papier mogelijk is. Publiceren is ook veel meer dan vroeger een vluchtig proces: wat vandaag online staat, kan morgen alweer verdwenen zijn. Deze ontwikkelingen stellen nationale bibliotheken wereldwijd voor nieuwe vragen: welke keuzes maken we als het gaat om het verzamelen en duurzaam toegankelijk maken van wat er in en over ons land wordt gepubliceerd? Hoe leggen we in een tijd waarin publiceren een vloeibaar proces is geworden een collectie vast voor de huidige en toekomstige generaties, die representatief is voor onze tijd?

Deze strategie voor de nationale bibliotheekverzameling is een uitwerking van het beleidsplan van de KB.¹ Het beschrijft het collectieprofiel en de selectiecriteria van deze verzameling met publicaties uit en over Nederland. We beschrijven hoe we, tegen de achtergrond van een digitaliserende samenleving, de keuzes die we als KB, de nationale bibliotheek, de komende jaren maken als het

gaat om het vormen van onze erfgoedcollectie voor nu en de toekomst.



¹ https://www.kb.nl/sites/default/files/documents/kb_beleidsplan2326_digitaaltoegankelijk.pdf

2 Afbakening en doel van de nationale bibliotheekverzameling

De zorg voor de nationale bibliotheekverzameling (zie kader) is voor de KB een kerntaak die is vastgelegd in de Wet op het hoger onderwijs en wetenschappelijk onderzoek (WHW).² Door de digitalisering van de samenleving, de verandering in hoe we schrijven en publiceren en de groei van de informatiestromen die dit tot gevolg heeft, voelen we de noodzaak om wat we zien als een publicatie breder te definiëren dan ‘boeken, kranten en tijdschriften’. Een publicatie laat zich niet meer uitsluitend vangen in een vaste vorm van een krant of boek of andere publicatievorm op papier. Volgens een meting van de Nationale Nieuwsapp Monitor uit 2022 gebruiken de meeste mensen inmiddels apps om nieuws te volgen (88 procent van de respondenten), doet 41 procent dit via sociale media en slechts 29 procent via kranten [bron NOS]. Om de digitaliserende samenleving te volgen, is het nodig om breed te kijken naar wat we verstaan onder de noemer ‘publicatie’. Onze definitie is dat we iedere samenhangende teksteenheid die in of over Nederland openbaar is gemaakt, zien als publicatie en daarmee in principe als passend binnen ons collectieprofiel. Het maakt daarbij niet uit of die publicatie online of op papier verschenen is, of wie de

² WHW art. 1.5, lid 2: “De Koninklijke Bibliotheek is als de nationale bibliotheek werkzaam op het gebied van het bibliotheekwezen en de informatieverzorging, zowel ten behoeve van het hoger onderwijs en het wetenschappelijk onderzoek als ten behoeve van het openbaar bestuur en de uitoefening van beroep of bedrijf. In dat kader draagt zij in elk geval zorg voor de

Wat is de nationale bibliotheekverzameling?

De nationale bibliotheekverzameling wordt gevormd door alle publicaties uit en over Nederland, ongeacht taal, vorm, inhoud of huidige locatie. De KB bewaart sinds 1974 in de depotcollectie van elke publicatie één exemplaar, bij voorkeur digitaal. De depotcollectie is het deel van de nationale bibliotheekverzameling dat de KB bezit.

publicatie gemaakt en gedeeld heeft: dat kan een persoon, een organisatie of zelfs een machine zijn, zoals de schrijfbot ChatGPT.

Deze verbreding van de definitie van publicatie die we in ons vorige collectieplan³ geïntroduceerd hebben, is noodzakelijk om een representatieve afspiegeling te kunnen zijn van de publicatiecultuur van onze tijd waarin we samen online meer woorden publiceren dan ooit op papier het geval was. Tegelijkertijd stelt zo’n algemene definitie ons ook voor de noodzaak om scherpe keuzes te maken in wat we wel en wat we niet doen.

nationale bibliotheekverzameling, bevordert zij de totstandkoming en instandhouding van nationale voorzieningen op het vorengenoemde gebied en bevordert zij de afstemming met de overige wetenschappelijke bibliotheken.”

³ https://www.kb.nl/sites/default/files/documents/kb_contentstrategie_publicatieversie_def.pdf

3 Uitgangspunten

De publicaties die samen de nationale bibliotheekverzameling vormen, bewaren we en maken we toegankelijk voor de huidige én toekomstige generaties. Omdat we niet alles van alles kunnen collectioneren, maar wel een collectie willen opbouwen die representatief is voor de tijd waarin ze is gevormd, moeten we heel bewust keuzes maken in wat we verzamelen en hoe we de verzamelde werken bewaren en ontsluiten. Deze keuzes volgen uit de uitgangspunten en selectiecriteria die we hanteren in de collectievorming en uit ons duurzaamheidsbeleid, waarbij we streven naar een klimaatneutrale nationale bibliotheekverzameling. De volgende negen uitgangspunten zijn voor ons leidend bij hoe we collectie vormen en hoe we met onze collectie willen werken:

Algemene uitgangspunten

1. Wij zorgen voor het gepubliceerde, geschreven woord van en over Nederland;
2. Onze collectievorming volgt publicatiecultuur;
3. Wij vormen een collectie in een netwerk van erfgoedinstellingen.

Wegingsfactoren

4. Afspiegeling en representativiteit gaan voor volledigheid;
5. Kwetsbaarheid en uniciteit krijgen voorrang;
6. Wij werken aan een meerstemmige nationale bibliotheekverzameling.

Gebruik

7. Wij maken onze collecties digitaal toegankelijk voor mens en machine;
8. Objecten in onze collectie zijn herleidbaar;
9. Wij stellen onze collecties zo open mogelijk beschikbaar.

Hieronder lichten we deze uitgangspunten toe.

1. Wij zorgen voor het gepubliceerde, geschreven woord van en over Nederland

Kern van ons collectieprofiel is het bewaren en duurzaam toegankelijk houden van het geschreven woord dat door ons en de generaties voor ons gepubliceerd is. Wij streven ernaar van publicaties één uitingvorm te verzamelen en als erfgoed voor toekomstige generaties beschikbaar te houden. In lijn met ons streven om in onze dienstverlening optimaal in te zetten op de kansen en uitdagingen die de digitale wereld ons biedt voor de opgaven waar de KB voor staat, nemen we waar mogelijk de digitale uitingvorm op. We maken daarbij onderscheid tussen een Algemene Collectie (zie bijlage 1) met generieke regels en de Bijzondere Collectie, waarvoor afwijkende criteria gelden (zie bijlage 2).

2. Onze collectievorming volgt publicatiecultuur

In tegenstelling tot veel andere landen is in Nederland sprake van een vrijwillig depot. Dat betekent dat er geen wettelijke verplichting bestaat voor uitgevers om publicaties te leveren aan de nationale

bibliotheek. Wij werken daarom continu aan draagvlak en nodigen uitgevers, klein en groot, uit om publicaties naar ons te sturen voor opname in onze erfgoedcollectie. Aan welke selectiecriteria publicaties moeten voldoen, communiceren wij duidelijk op onze website.⁴ Wij nemen binnen deze criteria de publicaties op zonder inhoudelijke beoordeling.

Naast de uitgaven van reguliere uitgevers verzamelen we wat we als samenleving digitaal publiceren via websites en sociale media. Voor websites en sociale media nemen we zelf initiatief op wat we willen archiveren op basis van selectiecriteria (zie bijlage 2) en suggesties van bijvoorbeeld onderzoekers of erfgoedinstellingen. Zo leggen we met beperkt beschikbare middelen een dwarsdoorsnede vast van onze digitale cultuur. We doen dit in nauwe afstemming met andere publieke instellingen die vanuit erfgoedperspectief digitaal geboren materiaal duurzaam willen bewaren.

3. Wij vormen een collectie in een netwerk van erfgoedinstellingen

De opkomst van nieuwe media en publicatievormen betekent dat erfgoedinstellingen als wij zoeken naar antwoord op de vraag hoe zij zich tot deze ontwikkeling verhouden. Een podcast, online gepubliceerd door het AD, past binnen het collectieprofiel van de KB, maar ook in het verzamelbeleid van Beeld & Geluid. Vanuit de verantwoordelijkheid om beperkte publieke middelen efficiënt in te zetten, stemmen wij onze collectievorming zo goed mogelijk af met andere erfgoedinstellingen. Wij doen dit zowel om tezamen een rijke

‘nationale collectie’ te vormen en overlap in collectievorming te voorkomen, als om hiaten te signaleren. Een voorbeeld is het [Nationaal Register Webarchieven](#) dat door de KB gecoördineerd wordt en waarin centraal wordt bijgehouden welke organisatie welke gearchiveerde site in haar collectie heeft opgenomen.

Ook internationaal vormt de KB een knooppunt in een netwerk van bibliotheken die tezamen verantwoordelijk zijn voor het verzamelen, duurzaam bewaren en toegankelijk maken van het geschreven werelderfgoed. We blijven samenwerken om het nationale geschreven erfgoed dat zich in buitenlandse collecties bevindt in kaart te brengen en vindbaar te maken, zoals we dat eerder deden met bijvoorbeeld Trinity College Dublin⁵ en de Universiteit van Uppsala.⁶ Met het International Internet Preservation Consortium IIPC stemmen we curatie af van webcontent over thema’s met veel impact die de landsgrenzen overstijgen, zoals de oorlog in Oekraïne.⁷

4. Afspiegeling en representativiteit gaan voor volledigheid

Vanwege de verbreding van ons collectieprofiel erkennen we dat ‘alles van alles’, dus van elke publicatie alle verschijningsvormen en edities opnemen, geen houdbare strategie is. Onze technische mogelijkheden, mensen en middelen zijn immers beperkt. Digitale publicaties zijn enerzijds vergankelijker en kwetsbaarder dan fysieke. Zo is bekend dat webpagina’s gemiddeld negentig dagen online

⁴ <https://www.kb.nl/uitgevers/opnamecriteria-depot-van-nederlandse-publicaties>

⁵ <https://www.kb.nl/over-ons/projecten/fagelproject>

⁶ <https://www.uu.se/en/library/about-the-library/special-collections/the-leufsta-collection/the-leufsta-library>

⁷ <https://www.kb.nl/nieuws/oekraïne-webcollectie-toont-online-impact-oorlog>

staan.⁸ Anderzijds zijn het er meer dan ooit. Een goed doordachte selectie van wat we verzamelen en duurzaam toegankelijk houden is daarom essentieel. We willen publicaties die kenmerkend zijn voor de Nederlandse maatschappij, cultuur en kennis van nu bewaren voor de toekomst, in digitale vorm of gedrukt op papier waar dat nodig is. Door heldere criteria te formuleren waarborgen we dat we een collectie samenstellen die een zo breed mogelijke afspiegeling vormt van de Nederlandse samenleving en representatief is voor ons huidige publicatielandschap. Deze criteria zijn per collectiestroom nader uitgewerkt in de bijlagen van dit collectieplan.

5. Kwetsbaarheid en uniciteit krijgen voorrang

Als wij keuzes moeten maken, dan geven wij prioriteit aan het verzamelen van publicaties met een hoog verliesrisico, zoals websites en andere publicaties die alleen digitaal in omloop zijn, maar ook aan bijvoorbeeld middeleeuwse manuscripten en bibliofiele uitgaven. Hierbij valt te denken aan publicaties met een bijzondere vormgeving of verzorgde uitvoering (private press-uitgaven, kunstboeken, kinderboeken of bijzondere drukwerken, grafisch ontwerp, of bijzondere druktechnieken en iconische uitgaven met oorspronkelijke stofomslagen).

⁸ <https://blog.archive.org/2019/10/18/the-wayback-machine-fighting-digital-extinction-in-new-ways/> (2019)

Wat is meerstemmigheid?

Onder meerstemmigheid verstaan we hier het evenwaardig ruimte bieden in de nationale bibliotheekverzameling aan de verschillende verhalen en perspectieven van alle (groepen) inwoners van ons land van vroeger, nu en in de toekomst, ongeacht hun herkomst, religie of levensovertuiging, geaardheid, politieke voorkeur, culturele interesse, enzovoort.

6. Wij werken aan een meerstemmige nationale bibliotheekverzameling

De collectie van de KB kent hiaten. Dat geldt zeker voor de periode vóór 1974, het jaar waarin de KB de wettelijke taak kreeg om als nationale bibliotheek een erfgoeddepot te vormen voor publicaties van en over Nederland. Al bij de oprichting in 1798 was het de bedoeling om het nationale erfgoed in gedrukte vorm te verzamelen, maar dit gebeurde om allerlei redenen vrij willekeurig. Aan genres als thrillers, detectives en stripboeken, maar ook aan publicaties van vrouwen en migranten werd minder wetenschappelijke of cultuurhistorische waarde toebedeeld. Deze werden daarom niet goed bewaard. Maar niet alleen selectief collectiebeleid in het verleden vormt een uitdaging. Want de Nederlandse samenleving verandert continu. We verwelkomen voortdurend nieuwe

Nederlanders, met eigen verhalen en perspectieven en een eigen publicatiecultuur die net zo goed in de nationale bibliotheekverzameling thuishoren als de stemmen die al van oudsher het luidst hebben geklonken in onze maatschappij. Het bereiken van deze nieuwere stemmen en het bouwen aan een duurzame relatie met hen zodat ook hun publicaties een weg vinden naar de verzameling, dwingt ons ertoe om de representativiteit en volledigheid van onze collectie voortdurend te onderzoeken. Als onderdeel van de roadmap Meerstemmigheid die de KB in 2024 ontwikkelt, hanteren we een gerichte aanpak om het verhaal dat de collectie vertelt rijker te maken. De verbreding van wat we als publicatie beschouwen en het actief verzamelen van wat er online gepubliceerd wordt, helpen hierbij: de digitalisering van de samenleving heeft de drempel om te publiceren voor iedereen verlaagd. Wij volgen deze ontwikkeling zodat de nationale bibliotheekverzameling een steeds betere afspiegeling vormt van de diversiteit in de Nederlandse samenleving, waarin elke inwoner van ons land zich kan herkennen.

7. Wij maken onze collecties digitaal toegankelijk voor mens en machine

De samenleving verwacht in toenemende mate dat informatie online vindbaar en beschikbaar is. De KB heeft zich de afgelopen jaren gericht op het digitaal toegankelijk maken van de nationale bibliotheekverzameling. Miljoenen boeken, kranten en tijdschriften van meer dan honderd erfgoedinstellingen zijn inmiddels gedigitaliseerd en beschikbaar via diensten als Delpher en de Digitale Bibliotheek voor de Nederlandse Letteren (DBNL). Toch zijn

er nog grote hiaten in wat digitaal beschikbaar is: met name als het gaat om bijzondere collecties die zich minder goed lenen voor gestandaardiseerde, op massaproductie gerichte digitalisering en, vanwege juridische beperkingen, als het gaat om recenter materiaal van na 1960. De KB blijft zich de komende jaren richten op digitalisering van het geschreven erfgoed. In bijlage 3 is een toelichting opgenomen op onze prioriteiten voor de komende jaren.

8. Objecten in onze collectie zijn herleidbaar

Digitalisering maakt van collecties ook datasets die los kunnen staan van de oorspronkelijke objecten of dragers. Om collecties op een betrouwbare en herleidbare manier als datasets beschikbaar te kunnen stellen, is het van cruciaal belang om digitale collecties niet uitsluitend voor mensen te ontsluiten, maar evenzeer als leesbare data voor machines en algoritmes. Dat betekent dat alle onderdelen van een digitale collectie, waar mogelijk, duurzaam toegankelijk zijn op het web, via persistente verwijzingen (houdbare links). De KB implementeert de komende jaren een eenduidig beleid rond duurzame *identifiers* en bijbehorend versiebeleid dat aansluit bij de FAIR-principes⁹, de Nationale Strategie Digitaal Erfgoed¹⁰ en de Digitaal Erfgoed Referentie Architectuur DERA 4.0¹¹ van het Netwerk Digitaal Erfgoed, waarin de KB een van de zes dragende instellingen is. Ook passen we internationale standaarden toe zoals [RDA](#) en [IIIF](#) zodat we de bruikbaarheid van onze collecties verbeteren. Waar zinvol streven we naar het vastleggen van provenancegegevens. Dit zijn alle data die inzicht geven in de eigendomsgeschiedenis, om de authenticiteit van het object vast te kunnen stellen en om (wetenschappelijk) onderzoek te faciliteren.

⁹ <https://www.go-fair.org/fair-principles/>
¹⁰ <https://doi.org/10.5281/zenodo.4604654>

¹¹ <https://doi.org/10.5281/zenodo.5562061>

Denk aan rekeningen, correspondentie omtrent aanschaf, et cetera. Zo kunnen wij bijvoorbeeld de vraag ‘sinds wanneer is dit boek in de KB?’ steeds vaker beantwoorden.

9. Wij stellen onze collecties zo open mogelijk beschikbaar

De KB streeft ernaar om haar collecties zo open mogelijk beschikbaar te stellen binnen de wettelijke kaders die in Nederland gelden en in overeenstemming met afspraken met bijvoorbeeld rechthebbenden over toegang. Bij het verzamelen, documenteren, verwerken en beschikbaar stellen van digitale publicaties spelen ook ethische vraagstukken een rol. We streven naar een goed evenwicht tussen het belang van openbaarheid van informatie en bijvoorbeeld privacyaspecten en auteursrecht. Bij het toegang geven tot bijvoorbeeld gevoelige informatie of tot grote aantallen digitale publicaties en databestanden ten behoeve van training van generatieve AI kan het dan ook nodig zijn om aanvullende voorwaarden te stellen aan hergebruik. Gelden er restricties, dan verantwoorden we ons toegangsbeleid voor onze gebruikers en publiceren we de voorwaarden waaronder wij onze collectie beschikbaar stellen open en transparant.¹²

¹² Zie bijvoorbeeld het KB Statement over commerciële generatieve AI op <https://www.kb.nl/ai-statement>

Algemene Collectie	
Collectiedeel	Aantallen (bij benadering)
Fysieke monografieën	1.600.000
Fysieke periodieken	88.000
Websites	23.500

Tabel 1: Aantallenoverzicht van de Nationale Bibliotheekverzameling in de Algemene Collectie van de KB (bij benadering)

Bijzondere Collectie	
Collectiedeel	Aantallen (bij benadering)
Middeleeuwse handschriften (t/m 1549)	1.500
Na-middeleeuwse en moderne handschriften (vanaf 1550)	145.000
Oude drukken (ca. 1450-1800)	200.000
Moderne bijzondere uitgaven (vanaf 1801)	50.000
Collectie Koopman	10.300
Kinderboeken	225.000

Tabel 2: Aantallenoverzicht van de Bijzondere Collectie van de KB (bij benadering)

Bijlage 1:

Prioriteiten en criteria

Algemene Collectie

Onze Algemene Collectie is gericht is op het verzamelen van zoveel mogelijk publicaties binnen een aantal vastgestelde criteria en de technische en financiële mogelijkheden. We onderscheiden de volgende stromen:

- › Boeken, kranten en tijdschriften;
- › Websites behorend tot het Nederlandse webdomein;
- › Nederlandse wetenschappelijke productie.

Boeken, kranten en tijdschriften

Ons uitgangspunt is en blijft zorgdragen voor het geschreven woord dat in en over Nederland gepubliceerd wordt. Boeken, kranten en tijdschriften, voor zover vallend binnen de opnamecriteria,¹³ willen wij duurzaam voor de toekomst bewaren en zo bruikbaar mogelijk beschikbaar stellen. De afgelopen jaren heeft de KB hiervoor een 'digitaal voorop'-beleid gevolgd. Met CB en uitgevers hebben we afspraken gemaakt over automatisering van de aanlevering van zowel fysieke als digitale boeken. Deze afspraken zijn gebaseerd op het principe dat we alleen nog een papieren boek ontvangen als we nog geen digitaal exemplaar geleverd hebben gekregen. Op deze

regel maken wij uitzonderingen voor kinderboeken, kunstboeken, poëzie en voor alle publicaties die vallen onder de criteria voor de Bijzondere Collectie (zie bijlage 2). Dit beleid zetten we de komende jaren voort en we verankeren dan het 'digitaal voorop'-principe nog beter in onze werkprocessen. We anticiperen hiermee op een toenemende vraag naar digitale dienstverlening en het faciliteren van andere vormen van onderzoek. Denk bijvoorbeeld aan big data-onderzoek en full-text search. Door voorrang te geven aan het verzamelen van één uitingsvorm van een publicatie, kunnen we met beperkte mensen en middelen bovendien meer verschillende publicaties bewaren, in plaats van één publicatie in verschillende vormen en edities.

Voor niet-wetenschappelijke tijdschriften, printing on demand-uitgaven van veel self-publishing-platforms en artikelen en nieuwsberichten van grote mediabedrijven hebben wij nog geen voorzieningen om op grote schaal digitaal publicaties te kunnen verwerken. Een deel van deze publicaties verschijnt alleen digitaal, waarbij risico bestaat op verlies van informatie. Bijvoorbeeld als gevolg van faillissementen of migratie van content van het ene redactionele systeem naar het andere. De komende periode 2024-2030 zetten we dan ook stappen met het inrichten van nieuwe contentstromen voor het verzamelen van e-kranten, e-tijdschriften en printing on demand-uitgaven. Ook hierbij is het uitgangspunt dat we een eventuele papieren editie of uitgave niet meer opnemen zodra een volwaardige digitale stroom is ingericht. Informatie over edities die we niet opnemen, leggen we waar mogelijk wel vast in de

¹³ <https://www.kb.nl/uitgevers/opnamecriteria-depot-van-nederlandse-publicaties>

Nationale Bibliografie, zodat we onderzoekers inzicht kunnen bieden in wat er ooit aan edities verschenen is.

Omdat de depotrichtlijn pas inging in 1974 zijn er lacunes in onze erfgoedcollectie. Er was voor 1974 geen afspraak (enkele uitzonderingsperiodes in de negentiende eeuw daargelaten) dat van elke Nederlandse publicatie één exemplaar naar de KB ging. Daardoor lag voor 1974 de focus op wetenschap en werd er voor vakgebieden gecollectieerd volgens bepaalde selectieprincipes. Elke vorm van selectie van publicaties sluit echter andere publicaties uit en bepaalde soorten publicaties werden niet of weinig verzameld. De collectie van de KB geeft daardoor niet een zo representatief mogelijk beeld van de Nederlandse publicatiegeschiedenis. We zien bijvoorbeeld dat in het verleden werken van vrouwen, publicaties uit en over de koloniën (in het bijzonder van en over mensen van kleur) en bepaalde genres niet goed of minder werden bewaard. Denk bij genres aan lectuur of vertalingen naar het Nederlands. Om de collectie meerstemmiger te maken is het dus noodzakelijk om met terugwerkende kracht het depot aan te vullen.

De komende jaren blijven wij daarom aandacht geven aan het vullen van hiaten in onze collectie door selectieve aanschaf van missende boeken, kranten en tijdschriften via antiquariaten en veilingen. Met het aannemen van schenkingen zijn we selectief vanwege de beperkingen in onze verwerkingscapaciteit en de aanstaande fysieke magazijnverhuizing. Schenkingen van organisaties of particulieren nemen we alléén en onder strikte voorwaarden aan wanneer het uniek en mogelijk bedreigd materiaal betreft dat nog niet in de

collectie van een andere Nederlandse publieke instelling met bewaarfunctie is opgenomen en past binnen onze selectiecriteria.¹⁴ Ook hier geldt het uitgangspunt dat we één uitingsvorm van een publicatie opnemen.

Omdat we actief inzetten op de bevordering van meerstemmigheid in de nationale bibliotheekverzameling (zie uitgangspunt 6, Wij werken aan een meerstemmige nationale bibliotheekverzameling) schenken we extra aandacht aan:

- › Werken van vrouwen en andere makers die op welke grond of oorzaak dan ook ondervertegenwoordigd zijn in de collectie;
- › Gedeeld verleden: werken van en over de voormalige rijksgebieden en aandacht voor de koloniale geschiedenis van ons land;
- › Genres die ondervertegenwoordigd zijn, zoals lectuur, lowbrow-cultuur en vertalingen naar het Nederlands;
- › Publicaties van groepen migranten die zich tijdelijk of permanent in Nederland vestig(d)en.

In de uitvoering van ons acquisitiebeleid zullen we rekening houden met collecties van andere bewaarbibliotheken en geven wij voorrang aan het verzamelen van publicaties die nog niet bij erfgoedbibliotheken beschikbaar zijn, en aan de Bijzondere Collectie.

¹⁴ <https://www.kb.nl/over-ons/informatie-voor/schenkingen-aan-de-kb>

Websites behorend tot het Nederlandse webdomein

Onze geschiedenis wordt vandaag de dag vooral online geschreven. Steeds meer informatie wordt enkel nog in digitale vorm op internet gepubliceerd. Deze informatie is vluchtig, omdat webbronnen vaak worden geactualiseerd en dus snel voorgoed verdwenen kunnen zijn. Wereldwijd harvesten veel nationale bibliotheken periodiek een kopie van het eigen nationale webdomein. In Europa wordt er bijvoorbeeld in Duitsland, Denemarken, Frankrijk, Kroatië en het Verenigd Koninkrijk een nationale domeincrawl gedaan. Opeenvolgende nationale domeincrawls geven een goede momentopname van de internetgeschiedenis en de publicatiecultuur op het web. Daardoor zijn ze met name voor onderzoekers van groot belang.

Als nationale bibliotheek hebben ook wij de ambitie om een nationale domeincrawl uit te voeren. Deze ambitie willen wij de komende jaren realiseren. Wij hebben daarom de afgelopen jaren samen met andere erfgoedinstellingen gepleit voor nieuwe wetgeving die webarchivering faciliteert en hebben bij wijze van proef het Friese webdomein gearchiveerd. Zodra vernieuwing van wetgeving door OCW geïnitieerd wordt, kan de KB beginnen met het periodiek harvesten van het Nederlandse webdomein. Daaronder verstaan we in algemene zin alle websites uit en over Nederland, ongeacht vorm, inhoud of domeinextensie en gericht op de inwoners van ons land. In de uitvoering verwachten wij nog keuzes te moeten maken als gevolg van technische, financiële en inhoudelijke beperkingen. Deze zullen wij documenteren in onder meer een collectiebeschrijving.

Naast het archiveren van ons nationale webdomein blijft de KB selectief websites archiveren. Deze geselecteerde websites worden door ons zo volledig mogelijk geharvest en er vindt waar mogelijk kwaliteitscontrole plaats zodat we inhoud en *look & feel* zo goed mogelijk kunnen bewaren. De frequentie van archiveren kan variëren: van eenmalig of een paar keer per jaar tot zeer frequent. De KB bewaart in haar webcollectie een selectie van ruim 23.000 websites die een momentopname vormen van de *born digital*-cultuur van Nederland. Een deel van deze collectie, de webcollectie XS4ALL-homepages met 'webwiegendrukken' van het Nederlandse internet, is door UNESCO in 2022 in het Nederlandse [Memory of the World Register](#) geplaatst. Bijzonder, want dit is de eerste *born digital*-collectie ter wereld die deze status gekregen heeft. Onze webcollectie bouwen we de komende jaren verder uit, waarbij we inspelen op actualiteit en vragen vanuit het onderzoeksveld. De resultaten registreren we in het [Nationaal Register Webarchieven](#).

De Nederlandse wetenschappelijke productie

De KB streeft ernaar om de Nederlandse gepubliceerde wetenschappelijke productie duurzaam te bewaren. Zowel als erfgoed als vanuit het oogmerk een 'record of science' vast te leggen. Hiervoor werkt de KB samen met de universiteitsbibliotheken en haalt zij alle *open access*-publicaties die in de Institutional Repositories zijn geplaatst, binnen. In de komende beleidsperiode onderzoeken we hoe we ook publicaties die niet open access zijn, in ons e-depot kunnen plaatsen en willen we ook de repositories van de hogescholen en andere wetenschappelijke instellingen gaan harvesten. Ook verkennen we of we een rol kunnen spelen bij het

duurzaam toegankelijk houden van open leermaterialen, educatieve materialen die vrij en publiek beschikbaar worden gesteld.

De KB heeft sinds 2003 ook artikelen van internationale wetenschappelijke uitgevers verzameld om deze zo een *safe place* te geven. En om toegang tot deze content te verzorgen in het geval van een triggered event en/of post-cancellation waarbij de publicaties niet meer toegankelijk zouden zijn voor onderzoekers aan Nederlandse universiteiten, bijvoorbeeld als gevolg van een faillissement van een uitgever. Zodoende zijn publicaties van diverse internationale uitgevers (bijvoorbeeld Springer, Blackwell en Sage) opgenomen in onze collectie.

In haar voorgaande collectieplan heeft de KB als nationale bibliotheek de focus voor wetenschappelijke publicaties verlegd naar het verzamelen van publicaties die in Nederland zijn uitgegeven. Hieruit volgt tevens de ambitie om een robuust netwerk van *safe places* te verkennen en te ontwikkelen, waarin ieder land zorgdraagt voor de publicaties van eigen bodem (uitgever, onderzoeker, universiteit). Wij dragen bij aan dit netwerk door een replica van Portico op te slaan op Europees grondgebied als extra waarborg dat de informatie niet verloren zal gaan. Portico is een Amerikaanse dienst van de non-profitorganisatie Ithaka. Portico levert een digitale archiveringsservice voor uitgevers, bibliotheken en andere collectiehoudende instellingen gericht op de educatieve sector. De reeds opgeslagen publicaties van internationale uitgevers zonder binding met Nederland zullen de komende jaren gedeselecteerd worden. Voor deselectie zal via [Keepers registry](#) gecontroleerd worden of deze content bij andere instellingen wel duurzaam

bewaard wordt. Is dit niet het geval, dan blijft de KB zorgdragen voor deze publicaties.

Met de (internationale) uitgevers die wel een binding met Nederland hebben, worden de contracten voortgezet: alle content blijft duurzaam onderdeel van de collectie van KB (Springer, Elsevier, Brill, IOS, Wolters Kluwer). De komende jaren voegen we daar Open Journals, Benjamins Uitgeverij BV, Sense Publishers (onderdeel van Brill), CRC Press/Balkema en Amsterdam University Press aan toe.

Bijlage 2:

Prioriteiten en criteria

Bijzondere Collectie

De Bijzondere Collectie van de KB bestaat uit bewust bijeengebrachte verzamelingen met een verzamelgeschiedenis: handschriftelijk materiaal, gedrukte werken, digitale publicaties of een combinatie daarvan met een inhoudelijke samenhang en/of museale waarde. Vanwege authenticiteit, materialiteit, uniciteit of kostbaarheid worden voor deze collecties speciale eisen gesteld aan verwerking, opslag en/of beschikbaarstelling. Hierbij worden de 'Criteria for Determining Special Collections Status' (Vereisten voor de vaststelling van de status van bijzondere collecties) van IFLA gevolgd: (1) Market value (Marktwaarde), (2) Rarity and Scarcity (Zeldzaamheid en schaarste), (3) Date and Place of Publication (Datum en plaats van publicatie), (4) Physical and Intrinsic Characteristics (Fysieke en intrinsieke kenmerken), (5) Condition (Staat), en (6) Bibliographic and Research (historical, cultural or intellectual) Value (historische, culturele of intellectuele bibliografische- of onderzoekswaarde).

De Bijzondere Collectie van de KB bestaat uit de volgende deelverzamelingen:

- › Middeleeuwse Handschriften tot en met 1549
- › Na-middeleeuwse en moderne handschriften 1550-heden
- › Oude drukken circa 1450-1800

- › Bijzondere gedrukte werken 1801-heden
- › Kinderboeken 1801-heden
- › Webarcheologie en De Digitale Stad
- › Sociale media

Per verzameling beschrijven we hieronder prioriteiten en criteria.

Middeleeuwse handschriften tot en met 1549

De KB bewaart meer dan duizend middeleeuwse handschriften: handgeschreven boeken uit de periode vóór het midden van de zestiende eeuw. Het precieze aantal kunnen we niet eenvoudig vaststellen, omdat deze werken niet altijd duidelijk te dateren zijn. Bovendien is de afbakening van een handschrift vaak uitdagend: sommige boeken zijn samengesteld uit verscheidene handschriften, met elk een eigen lokalisering en datering – zogeheten convoluten; andere boeken zijn fragmentarisch overgeleverd: er is niet meer dan een blad of nog minder van bewaard gebleven. We kunnen dan pas na veel onderzoek bepalen hoeveel (resten van) boeken we bezitten.

Ondanks het geringe aanbod van middeleeuwse handschriften groeit de collectie van de KB gestaag, met gemiddeld twee boeken per jaar. Soms door schenking, meestal door aankoop. Vrijwel altijd gaat het om handschriften met een origine in het huidige Nederland of om Middelnederlandse handschriften uit de voormalige Nederlanden. Aanschaf stemmen we af met erfgoedbibliotheek in ons netwerk.

In de beleidsperiode 2024-2030 zet de KB grote stappen met de online ontsluiting van middeleeuwse handschriften. Met het Huygens Instituut werken we aan de realisatie van het op het Zwitserse e-codices gemodelleerde eCodicesNL, een online platform om alle in Nederlandse erfgoedcollecties bewaarde middeleeuwse handschriften digitaal beschikbaar te maken volgens de DERA.¹⁵ Daartoe herzien we bestaande beschrijvingen van middeleeuwse handschriften in de KB, bijeengebracht in het kader van Medieval Manuscripts in Dutch Collections (MMDC) en breiden ze waar nodig uit. Voor de vastlegging, herziening en uitbreiding van beschrijvingen van handschriften in andere Nederlandse collecties nemen we een adviserende rol op ons. Bovendien digitaliseren we onze collectie middeleeuwse handschriften integraal. Met het RKD maken we afspraken over de overdracht en het beheer van het materiaal dat is verzameld door het Alexander Willem Byvanck Genootschap. Ten slotte laten we in deze beleidsperiode veel aandacht uitgaan naar de beschrijving van zogeheten maculaturen: losse bladen en stroken perkament die werden aangetroffen bij restauraties en in vroegmoderne gedrukte boeken.

Opnamecriteria

- › Geen streven naar volledigheid: doel is het versterken van een representatieve collectie;
- › Jaren van vervaardiging: tot en met 1549;
- › Hoeft niet in Nederland te zijn gemaakt/verspreid. Accent ligt op huidige landsgrenzen, maar ook op België en Duitsland (vooral werken in de volkstaal geschreven);

- › Hoeft niet (alleen) op Nederland betrekking te hebben, maar accent ligt op Nederlandse geschiedenis, religie, cultuur en letterkunde.

Na-middeleeuwse en moderne handschriften 1550-heden

Met de collectie na-middeleeuwse en moderne handschriften streeft de KB naar een goede representatie van het handschriftelijk erfgoed van Nederland vanaf 1550. Het accent ligt op Nederlandse geschiedenis, cultuur en letterkunde. De collectie omvat handschriften uit voornamelijk de Noordelijke Nederlanden, maar bij gelegenheid ook uit de Zuidelijke Nederlanden, zeker voor de periodes 1550-1650 en 1815-1830.

Enkele deelcollecties beschouwen we als zwaartepunten. Hieronder bevindt zich de collectie Alba amicorum (vriendenboeken), met circa 800 objecten de grootste van Nederland. Met de collectie brieven van geleerden, letterkundigen en staatslieden bewaart de KB een substantieel deel van de nationale brievencollectie. Handschriftelijk materiaal van letterkundigen - de collectie Moderne schrijvers - verzamelen we in principe tot de negentiende eeuw, enkele uitzonderingen daargelaten, zoals de verzameling Willem Kloos, H.F. Tollens Cz., Willem Witsen, Henny Marsman en Jacques Perk en het literaire archief van Angèle Manteau. Van moderne kustenaars Jan Toorop en Willem Pijper bewaren we eveneens archieven. Voor al deze collecties verzamelen we actief.

¹⁵ <https://ecodices.nl/>

Ook bevat de collectie na-middeleeuwse en moderne handschriften veel manuscripten met betrekking tot de vroegmoderne letterkunde (gedichten, liederen, toneel) en een grote verzameling reisverslagen en dagboeken. Sinds 2020 heeft de KB bovendien honderd wapenboeken in permanente bruikleen van het CBG Centrum voor familiegeschiedenis. Wapenboeken geven we in de komende periode daarom extra aandacht. Ook in het collectie- en aanschafbeleid met betrekking tot de collectie na-middeleeuwse en moderne handschriften houdt de KB rekening met de zwaartepunten in collecties van andere Nederlandse erfgoedbibliotheken en stemt beoogde verwervingen af met het netwerk.

Vanwege de naderende magazijnverhuizing ligt de nadruk voor de collectie na-middeleeuwse en moderne handschriften tijdens de beleidsperiode 2024-2030 op ontsluiting. Veel verzamelingen, zoals de collectie dagboeken van Willem Oltmans en de brievencollecties, moeten nader ontsloten worden op stukniveau voordat ze kunnen worden opgenomen in het nieuwe boekenmagazijn. Ook geven we prioriteit aan digitalisering en online ontsluiting van verschillende handschriftencollecties. Zo digitaliseren we het hele archief Cornets de Groot met Metamorfoze-middelen. We streven er bovendien naar om deze gedigitaliseerde collecties full-text doorzoekbaar te maken met behulp van Handwritten Text Recognition.

Ten slotte ontwikkelen we in de beleidsperiode 2024-2030 een duurzaam toekomstplan voor de Catalogus Epistularum Neerlandicarum (CEN), de centrale brievencatalogus van Nederland. Omdat de KB de GGC als catalogiseersysteem verlaat, zoeken we in netwerkverband een andere oplossing om metadata van de CEN te behouden en te verrijken.

Opnamecriteria

- › Hoeft niet in Nederland te zijn gemaakt/verspreid: focus ligt op Noordelijke Nederlanden; voor perioden 1550-1650 en 1815-1830 echter ook op de Zuidelijke Nederlanden (België, Luxemburg);
- › Hoeft niet (alleen) op Nederland betrekking te hebben, maar accent ligt op Nederlandse geschiedenis, cultuur en letterkunde.

Specifieke criteria voor deelcollecties binnen de collectie moderne handschriften:

- › *Alba amicorum* verwerven we actief; prioriteit: alba van vóór 1800, waarbij we rekening houden met genderbalans. Studentenalba uit Leiden, Amsterdam en Groningen verwerven we niet;
- › *Brieven*. Brieven van geleerden, letterkundigen en staatslieden verwerven we actief (vooral aanvullingen op bestaande collecties, zoals Huygens, Ortelius, Van Schurman en Cuper); brieven vanaf de negentiende eeuw verwerven we niet actief;
- › *Schrijvershandschriften*. Handschriften uit de periode 1550-1800 verzamelen we actief; latere schrijvershandschriften verzamelen we uitsluitend actief voor bestaande collecties: Kloos, Tollens, Witsen, Marsman, Perk en het literaire archief van Angèle Manteau;
- › *Kunstenaarshandschriften*. Handschriften voor bestaande collecties verzamelen we actief: Toorop, Pijper.

Oude drukken ca. 1450-1800

Met ruim 200.000 werken uit de periode 1450-1800 behoort de collectie oude drukken van de KB tot de grootste in Nederland. De kracht ligt in de breedte: bijna alle periodes, genres en talen zijn vertegenwoordigd: van kostbare incunabelen, atlassen, wetenschappelijke plaatwerken en embleemboeken, tot goedkope kranten, liedbundels, almanakken en schoolboekjes. Daarmee vormt de collectie een dwarsdoorsnede van wat er in Nederland en daarbuiten tussen 1450 en 1800 geschreven, gedrukt en gelezen is. De collectie kent een aantal zwaartepunten: incunabelen en postincunabelen, pamfletten, overheidspublicaties, historische kranten, gelegenheidsgedichten, liedboeken, populair drukwerk, veilingcatalogi en Frans protestantisme.

De collectie is bijzonder goed ontsloten. Alle items zijn beschreven in de KB-catalogus, terwijl de Nederlandse drukken ook in de Short-Title Catalogue Netherlands (STCN, de nationale bibliografie tot 1801) te vinden zijn.¹⁶ Een groot gedeelte van de Nederlandse oude drukken is gedigitaliseerd en beschikbaar via platforms als Early European Books Online, Delpher en Google Books.

Bij verwerving ligt de nadruk op in Nederland gedrukte werken tot 1801 die nog niet in Nederlandse openbare instellingen aanwezig zijn. Uitzonderingen maken we voor exemplaren met een bijzondere herkomst, inkleuring of annotatie. Ook verwerven we incidenteel boeken van buiten Nederland, wanneer deze een belangrijke link hebben met de Nederlandse geschiedenis. In het bijzonder bevorderen we de komende periode meerstemmigheid binnen de

collectie door deze uit te breiden met zeldzaam populair drukwerk, boeken met gebruikssporen en drukwerk uit de voormalige koloniën. Ook hier stemmen we af met de Nederlandse erfgoedbibliotheken.

In de komende jaren brengen we de collectie oude drukken verder onder de aandacht van een groeiend publiek. In 2023 publiceerden we samen met uitgeverij Lannoo een facsimile van een uitzonderlijk botanisch werk: [Flora Batava](#). We verkennen nu mogelijkheden voor toekomstige uitgaven van facsimile's. Ook onderzoeken we in netwerkverband hoe we gebruikersgroepen breder kunnen bedienen, bijvoorbeeld door het zoeken op illustraties in boeken te faciliteren. Daarnaast breiden we actief de STCN uit door nationale en internationale samenwerkingsprojecten op te zetten. Met het oog op de verhuizing van het magazijn richten we ons ten slotte op uitbreiding van de metadata in de catalogus op twee gebieden: provenance en exemplaar specifieke informatie zoals materiaalgebruik en inkleuring.

Opnamecriteria

- › Tijdsperiode: ca. 1450-1800;
- › Gepubliceerd in Nederland; incidenteel van buiten Nederland wanneer het betreffende werk een expliciete en significante link heeft met de Nederlandse geschiedenis;
- › Uitgaven hoeven niet in het Nederlands te zijn (Frans, Duits, Latijn komen veel voor in die periode).

¹⁶ <https://data.cerl.org/stcn>

Specifieke aandachtsgebieden die actief worden verworven:

- › *Incunabelen en postincunabelen*: Noord-Nederlandse; Zuid-Nederlandse in overleg met België;
- › *Gelegenheidsgedichten*;
- › *Pamfletten en plakaten*: overheidspublicaties;
- › *Boekhandelscatalogi*;
- › *Liedboeken*;
- › *Populair proza*;
- › *Almanakken*.

Bijzondere gedrukte werken 1801-heden (incl. bibliofiele werken, kunstenaarsboeken)

Sinds haar oprichting heeft de KB eigentijdse uitgaven aan de collectie toegevoegd. In de loop van twee eeuwen zijn de criteria verschoven van internationale wetenschappelijke uitgaven naar in Nederland gepubliceerde werken. Aanwinsten voor deze collectie – zowel schenkingen als aankopen – betreffen voornamelijk werken uit de twintigste en 21ste eeuw, al zijn de afgelopen jaren ook zeldzame negentiende-eeuwse geheel in lithografie uitgevoerde werken aangekocht.

Aanwinsten van vóór het jaar 2000 betreffen edities in kleine oplagen, fotoboeken, clandestiene uitgaven en protestuitgaven, vaak gestencild, zoals van Provo. Verwierven we in het verleden grote collecties van bijvoorbeeld bijzondere uitgevers als Brusse of auteurs als Couperus, de laatste tien jaar komt dat niet meer voor, omdat de meeste lacunes in de laatste vijftig jaar zijn gevuld. Wel

hebben we de laatste jaren honderden onbekende, soms efemere, publicaties van overleden drukkers-in-de-marge opgenomen uit hun nalatenschappen, uitgaven die, ondanks contacten in die kringen, niet aan het depot waren gestuurd. Eens populaire maar zeer slecht bewaarde en daardoor zeldzaam geworden genres verwerven we zoveel mogelijk nog en bloc, zoals detectives, treinlectuur en erotische romans uit de periode 1850-1970.

De laatste tien jaar is de verwerving van kunstenaarsboeken sterk in het vizier gekomen: deze worden vaak niet aan ons depot gezonden. Het gaat dan om bijvoorbeeld fotoboeken, conceptuele kunst en uitgaven van kunstacademies. Hedendaagse en oudere kunstenaarsboeken verwerven we actief. Om te laten zien dat de KB de enige instelling in Nederland is die systematisch alle in ons land gepubliceerde kunstenaarsboeken tracht te verzamelen, is een publicatie over dit thema in voorbereiding. Ook streven we ernaar om van de belangrijkste kunstenaars uit het verleden hun boekuitgaven te completeren, zodat onderzoek daarnaar onder één dak mogelijk is. Denk aan de boeken van H.N. Werkman en M.C. Escher.

Voor de Collectie Koopman is de focus verschoven van Franse literaire uitgaven uit het interbellum naar geïllustreerde uitgaven. Ook is de focus, hoewel nog steeds met de nadruk op Frans, iets internationaler geworden: hedendaagse boeken van boekkunstenaars en typografen.

Opnamecriteria

- › Eventueel opneembaar als extra exemplaar vanwege afwijkingen in drukwerk, handschriftelijke aantekeningen, andere uitvoering of herkomst, et cetera.;
- › Geen minimumoplage (in het algemeen: minstens vijf exemplaren);
- › Geen voorkeur voor digitaal.

Specifieke criteria:

- › Tijdsperiode: 1801-heden;
- › Voor de Collectie Koopman geldt dat werken niet in Nederland of in het Nederlands gepubliceerd hoeven te zijn.

Specifieke genres bijzondere gedrukte werken:

- › Bibliotheek uitgaven: in vormgeving en uitvoering bijzonder verzorgde boeken, meestal in kleine oplage gedrukt; private press-uitgaven;
- › Bijzondere vormgeving: graphic design, boeken met bijzondere druktechnieken (bijvoorbeeld: natuurdruk, galvano, litho, originele foto's), boeken met handgekleurde illustraties; bijzondere moderne technieken (stencil, bijvoorbeeld: Provo); en uitgeverfondsen (Brusse);
- › Gelegenheidsuitgaven: boekenweekgeschenken, jaarwisselingsuitgaven van typografen/uitgevers;
- › Luxe, kostbare en zeldzame uitgaven (bijvoorbeeld op speciaal papier, uitgeverbanden in perkament; populaire negentiende-

- › eeuwse uitgaven; eerste drukken van Hermans); inclusief auteurscollecties (Couperus); facsimile's van meer dan € 500;
- › Iconische uitgaven met oorspronkelijke stofomslagen (voorbeelden: eerste druk van Bordewijk, *Karakter*) of originele papieren omslagen (populair materiaal met Jugendstil-advertenties);
- › Kunstenaarsboeken (incl. fotoboeken, conceptuele kunst) en uitgaven van kunstacademies of kunstinstellingen (zoals Witte de With, Rotterdam);
- › Uitgaven met bijzondere – losse of ingeplakte – bijlagen (bijvoorbeeld originele grafiek, tekeningen, schilderijen (voorbeeld: litho's van Karel Appel en Armando); plaatjesalbums, papiermonsters in boekhistorische werken; boeken met handschriften, foto's, brieven);
- › Opdrachtexemplaren en boeken met aantekeningen in handschrift die van de auteur of een belangrijke lezer (zouden kunnen) zijn;
- › Populair proza in zeldzame of unieke exemplaren (bijvoorbeeld: detectives);
- › Verboden, illegale of erotische boeken (pornografie, fascistische literatuur, clandestiene uitgaven 1940-1945, roefdrukken).

Kinderboeken 1801-heden

Hoewel er al vlak na de oprichting van de KB kinderboeken waren te vinden in de collectie, was er in de negentiende eeuw nog geen sprake van actief verzamelbeleid hierop. De oudst bekende schenking van kinderboeken aan de KB dateert uit 1927 en in de jaren dertig en veertig van de twintigste eeuw verwierven we meerdere grote partijen kinderboeken. Sinds 1960 verzamelen we

kinderboeken structureel en volgens een verzamelbeleid. En vanaf 1974 zijn met Nederlandse uitgevers overeenkomsten gesloten op basis waarvan de KB van Nederlandse uitgeverijen een exemplaar van vrijwel elk gepubliceerd kinderboek ontvangt. In 1997 droeg het NBLC¹⁷ de 'Boek en jeugd'-collectie over aan het Letterkundig Museum, dat de verzameling van 75.000 kinderboeken op zijn beurt in langdurige bruikleen gaf aan de KB en deze in 2021 aan ons schonk. Deze bevatte belangrijke deelcollecties, zoals abc-boeken van Antina de Ru, de collectie van Jannie Daane met 'betere' kinderboeken uit de periode 1960-1980, en de collectie van Jaap van Leeuwen, die jeugdboeken verzamelde over homoseksualiteit en vriendschap. Inmiddels omvat de KB-collectie ruim een kwart miljoen kinderboeken.

Nog steeds verwerven we aanwinsten voor de KB-collectie door een combinatie van schenkingen en aankopen, soms per stuk en soms met grote aantallen tegelijk, en via uiteenlopende kanalen, van gespecialiseerde veilinghuizen tot kringloopwinkels. We zoeken actief naar boeken die nog ontbreken in de KB-collectie, maar in principe verwerven we alleen kinderboeken waarvan er zich nog geen exemplaar bevindt in andere Nederlandse erfgoedbibliotheken met een collectie kinderboeken, verenigd in het Centraal Bestand Kinderboeken (CBK). We verwerven elk kinderboek dat ontbreekt in het CBK, ongeacht de kwaliteit. Deze is zeer uiteenlopend, zowel wat betreft de uitvoering van het boek als de conditie ervan: kinderboeken bevatten vaak tal van gebruikssporen.

We blijven speciale aandacht geven aan kinderboeken die de KB minder makkelijk bereiken, zoals Nederlandstalige kinderboeken die

buiten de landsgrenzen worden vervaardigd, bijvoorbeeld in Suriname, en uitgaven in eigen beheer. Denk aan de eerste kinderboeken over COVID-19, die niet door commerciële uitgevers werden gemaakt, maar door ouders en leerkrachten. In netwerkverband werken we deze beleidsperiode aan de verduurzaming van het CBK door dit in een nieuw beheerssysteem onder te brengen. Op deze wijze kunnen partnerinstellingen en alle liefhebbers en onderzoekers van kinderboeken de essentiële gedetailleerde metadata ten volle blijven gebruiken.

Opnamecriteria

- › Eventueel opneembaar als extra exemplaar vanwege afwijkingen in drukwerk, handschriftelijke aantekeningen, andere herkomst, et cetera;
- › Geen minimumoplage (in het algemeen: minstens vijf exemplaren);
- › Geen voorkeur voor digitaal.

Specifieke criteria kinderboeken:

- › Tijdsperiode: 1801-heden;
- › Gepubliceerd in Nederland of in het Nederlands (niet van Vlaamse uitgeverijen) of vertalingen van Nederlandse auteurs of illustratoren;
- › Losse objecten worden opgenomen als ze bij het boek horen, bijvoorbeeld prentenboek met vingerpoppetje, boek met papieren aankleedpop of sprookjesboek met luister-cd;

¹⁷ Nederlands Bibliotheek en Lectorium Centrum, de huidige Vereniging van Openbare Bibliotheken, VOB.

- › Niet tot de kinderboekencollectie behoren: manuscripten, kinderboeken tot en met 1800 (die behoren tot de 'oude drukken'), originele tekeningen, archiefmateriaal en parafernalia die niet als behorende bij een boek zijn uitgegeven.

Kinderboeken worden in principe opgenomen als Algemene Collectie, tenzij ze voldoen aan de volgende criteria voor opname als Bijzondere Collectie:

- › De illustraties zijn (deels) handgekleurd, of bevatten handgekleurde details;
- › De publicatie bevat bijzondere losse onderdelen zoals insteekkaartjes of plakplaatjes of textiele toevoegingen;
- › De publicatie is te kostbaar of kwetsbaar om aan de algemene balie zonder toezicht ter inzage te geven, bijvoorbeeld vroege pop-ups;
- › De publicatie is te kostbaar of kwetsbaar om stickers en beveiligings-strips in/op te plakken, bijvoorbeeld een volledig geïllustreerd boek waar geen stickers op kunnen zonder een deel van de illustratie af te dekken.

Webarcheologie en De Digitale Stad

De KB preserveert die digitale informatie die toekomstige generaties een beeld kan geven van de Nederlandse digitale cultuur van nu en die onderzoekers in staat stelt om de geschiedenis te schrijven van de online cultuur van Nederland, ook als die inmiddels al verdwenen is uit het digitale domein of ingrijpend veranderd is. Inhoudelijk moet de webcollectie daarom een zo goed mogelijke afspiegeling zijn van

het verleden, de actualiteit en trends in de online cultuur. De online bronnen die we selecteren, slaan we duurzaam op en bewaren we zo authentiek en volledig als technisch mogelijk is.

Omdat het aantal sites voor selectie in theorie in de miljoenen loopt (het Nederlandse web bestaat uit naar schatting 10 miljoen sites, waarvan 5,6 miljoen .nl-sites), moeten we scherpe keuzes maken. Niet alleen voor wat betreft het actuele online aanbod, maar ook door terug in de tijd te kijken naar wat met de wijsheid van nu achteraf alsnog moet worden opgeslagen. Deze selectie vindt plaats in nationaal en internationaal netwerkverband.

Opnamecriteria

Bij retrocollectie van websites en ander born digital-materiaal hanteren we de volgende uitgangspunten:

- › De website staat online of heeft ooit online gestaan;
- › De website is publiek toegankelijk;
- › De website bevindt zich niet al in de collectie van een andere publieke Nederlandse (erfgoed-) instelling met bewaarfunctie. Websites in buitenlandse collecties, inclusief die in het Internet Archive, komen wel in aanmerking voor opname, mits deze nog online zijn;
- › Speciale aandacht gaat uit naar websites uit de periode 1993-2001 met cultuurhistorische waarde;
- › In bijzondere gevallen kan worden besloten om een website of verzameling sites op te nemen die niet meer online staat, maar wel op een fysieke drager wordt bewaard. Zie hiervoor de onderstaande vijf hoofdcriteria.

Bij selectie voor retrocollectionering hanteren we vijf hoofdcriteria:

1. Historische waarde (ouderdom van de site);
2. Beleving (schoonheid en herinneringswaarde);
3. Fysieke kwaliteit (gaafheid, authenticiteit);
4. Inhoudelijke kwaliteit (zeldzaamheid, informatiewaarde, ensemblewaarde en representativiteit);
5. Archiveerbaarheid (is het technisch, juridisch of organisatorisch mogelijk de site te archiveren).

Voorbeelden van succesvolle retrocollecties uit het verleden van de KB zijn de speciale webcollectie XS4ALL-homepages (opgenomen op de Nederlandse Unesco Memory of the World-lijst van documentair erfgoed als eerste born digital Unesco-erfgoed), de homepages van Euronet-Internet en homepages uit de begintijd van het Nederlandse web.

De Digitale Stad

De Digitale Stad Amsterdam (DDS) is de oudste digitale stad van de wereld en een van de eerste sociaalnetwerksites in de geschiedenis. Het internet werd in Nederland voor het eerst toegankelijk voor gewone mensen met de start van de DDS op 15 januari 1994 in Amsterdam. De afgelopen jaren hebben het Amsterdam Museum, de Waag Society, Beeld & Geluid, KB en diverse webarcheologen en wetenschappers aanzienlijke inspanningen verricht om de archiefversies van DDS te behouden. Het belang van dit werk werd in 2023 onderstreept met de toekenning van de status van Wereld Documentair Erfgoed door UNESCO, dat de DDS Amsterdam opnam in het internationale [Memory of the World Register](#). Deze

collectie is in 2023 opgenomen in de KB met als doel om DDS Amsterdam als onderdeel van de nationale bibliotheekverzameling duurzaam op te slaan en voor toekomstig onderzoek te ontsluiten.

Sociale media

Het web is 'het digitale monument van onze generatie'. Sociale media zijn een onlosmakelijk onderdeel van dat web en van onze digitale cultuur en samenleving. Veel maatschappelijke discussies starten op online platforms als X (het voormalige Twitter). Of het nu gaat over het klimaat, vaccineren, het stikstofbesluit of het lerarentekort, het debat wordt dáár vaak het hevigst gevoerd. Voor journalisten en wetenschappers zijn deze bronnen nu al van groot belang, en het is noodzakelijk ze ook te bewaren voor toekomstige onderzoekers en geïnteresseerde burgers.

Dat bewaren is buitengewoon complex. Niet alleen de veelheid en de veranderlijkheid vormen een uitdaging, ook zijn er geen vaste standaarden en beproefde tools om sociale media mee te archiveren. Wet- en regelgeving hiervoor ontbreken in Nederland en ten slotte brengt het archiveren van sociale media de nodige ethische vraagstukken met zich mee.

De KB kiest er daarom voor om in de komende jaren geen volledige socialemediaplatforms, maar een beperkt, relevant deel van de sociale media te bewaren. Daarbij is onze definitie van de publicatie, iedere samenhangende teksteenheid die in of over Nederland openbaar is gemaakt, leidend en ons 'traditionele' selectiebeleid, dat uitgaat van Nederlandse boeken, kranten en tijdschriften het uitgangspunt. We bewaren socialemedia-uitingen waarin tekst de

primaire uitingsvorm is en die idealiter helpen de bestaande collectie in de historische, maatschappelijke en technologische context te plaatsen. We voeren ons selectiebeleid altijd uit in overleg en samenwerking met netwerkpartners, zoals collega-erfgoedinstellingen en wetenschappers. Voor openbare online publicaties zoals podcasts en online leermiddelen zoeken wij afstemming met collega-instellingen zoals Beeld & Geluid, Kennisnet en SURF, om te voorkomen dat dergelijke publicatievormen nergens bewaard blijven en massaal verloren gaan.

Opnamecriteria

Kenmerken van socialemedia-uitingen die binnen ons selectiebeleid passen zijn:

- › Openbaarheid. We archiveren alleen openbare socialemedia-uitingen, dus bijvoorbeeld geen besloten Facebookgroepen, of Telegram, Signal of WhatsAppberichten;
- › Tekstualiteit. We archiveren overwegend socialemedia-uitingen die tekstueel van aard zijn of afkomstig zijn van platforms die overwegend tekstueel zijn, zoals X, LinkedIn en Facebook. We richten ons niet op socialemediaplatforms waarop de nadruk ligt op uitwisseling van visuele content, zoals Pinterest, Instagram of Flickr of Snapchat, Tiktok of YouTube. Ook games en andere interactieve omgevingen binnen socialemediaplatforms en 3D-platforms of virtualreality-omgevingen zoals Metaverse nemen we om deze reden niet op. Wanneer een tekstuele uiting (audio)visuele content bevat die van belang is voor de duiding van de tekst zullen we deze indien dat juridisch en technisch mogelijk is wel opnemen.

- › Context. Socialemedia-uitingen die we verzamelen sluiten aan bij reeds bestaande collecties of zijn daar een onderdeel van: dus bijvoorbeeld socialemediaberichten die zijn ingesloten in een nieuwsitem op een krantensite die we bewaren, socialemedia-accounts van tijdschriften en socialemediaberichten die aansluiten bij thema's waarover we ook al websites archiveren. Hiermee bewaren we de historische context van onze bronnen en is die in de toekomst te reconstrueren. Ruwe data zonder context nemen we om deze reden niet op.

Wat gaan we doen?

1. We archiveren een selectie van een aantal socialemedia-accounts die gericht zijn op nieuws en literatuur op 'tekstuelere' platforms als X, LinkedIn en Facebook. De eigenaars van die accounts vragen we hiervoor om toestemming. We richten ons op een beperkt aantal (enkele tientallen) accounts van:
 - a. Opiniemakers
 - b. Journalisten
 - c. Wetenschappers
 - d. Schrijvers
 - e. Kranten/tijdschriften

Waar mogelijk proberen we bovendien toestemming te krijgen om de accounts van enkele populaire microbloggers met veel volgers te archiveren, om ook een beeld te hebben van de Twittercultuur van nu;

2. We sluiten aan bij de event-harvesting die we al in het kader van webarchivering uitvoeren door socialemediaberichten rondom

een aantal onderwerpen te archiveren (bijvoorbeeld: #toeslagenaffaire of #klimaatverandering). Deze onderwerpen stemmen we zowel met nationale als internationale netwerkpartners af, zoals het Netwerk Digitaal Erfgoed (NDE) en het International Internet Preservation Consortium (IIPC). Ook sporen we door middel van linkanalyse socialemediaberichten op waarnaar verwezen wordt vanuit reeds gearchiveerde websites, zodat we meer context verzamelen rond de bestaande collectie;

3. We zetten ons in voor de duurzame opslag van reeds bestaande socialemediaverzamelingen en onderzoeksets samengesteld door universiteiten en onderzoekers. Hierbij zoeken we de samenwerking met partijen als DANS;
4. Afhankelijk van de beschikbare middelen en opslagcapaciteit voeren we een aselecte steekproef uit, waarbij we van de meestgebruikte socialemediaplatforms in Nederland álle berichten archiveren die gedurende één dag gepost worden, net als dat in sommige andere landen gebeurt, in Denemarken bijvoorbeeld. Een dergelijke tijdsopname zou idealiter jaarlijks herhaald moeten worden op dezelfde dag.

Trend- en techwatch

- › We werken mee aan nationale en internationale onderzoeken binnen het netwerk (NDE, IIPC), en zullen trends op het gebied van webpublicaties en sociale media-platforms proberen te signaleren en onze bevindingen in onze nationale en internationale netwerken delen;
- › Mochten er in de komende beleidsperiode nieuwe tekstuele socialemediaplatforms ontstaan, dan zullen we een relevante selectie daarvan – in afstemming met het netwerk - voor zover technisch mogelijk proberen te bewaren.

Bijlage 3:

Prioriteiten en selectiecriteria voor digitalisering

Sinds eind jaren negentig zijn grote stappen gezet in het digitaliseren van de Nederlandse boekproductie en de belangrijkste kranten en tijdschriften. De KB heeft zich in haar digitaliseringsactiviteiten niet alleen gericht op haar eigen collectie. Zo zijn in de samenwerking tussen de KB en Google ook de collecties van tal van andere erfgoedbibliotheken gedigitaliseerd. Daarnaast heeft de KB de afgelopen tien jaar Nederlandse boeken, kranten en tijdschriften uit de collecties van meer dan honderd instellingen gedigitaliseerd via het nationale programma Metamorfoze. Daarbij lag de nadruk op materiaal uit de periode 1840-1950 vanwege de kwetsbaarheid als gevolg van de kwaliteit van het papier dat in deze periode gebruikt werd, waardoor ook vanwege het conserveringsaspect deze periode prioriteit kreeg bij de selectie van materiaal.

De KB blijft zich de komende jaren onder de noemer Metamorfoze richten op het behoud en de digitalisering van geschreven erfgoed. We behouden de netwerkoriëntatie waarvoor de middelen zijn toegekend (Metamorfoze is van oorsprong een nationaal programma, dat alle instellingen met papiercollecties ondersteunt) maar verbreden de scope de komende jaren. Zo zullen de jaargrenzen 1840-1950 komen te vervallen en ligt de focus niet meer alleen op 'papier', maar ook op born digital-erfgoed en we leggen nog meer nadruk op digitale toegang naast behoudsaspecten.

Wat gaan we doen?

In de uitvoering richten we ons op de hiaten in de digitale collecties Boeken, Kranten en Tijdschriften. In samenwerking met het Huygens Instituut zal een landelijk project worden ingericht om middeleeuwse handschriften te digitaliseren en online beschikbaar te stellen via eCodicesNL. Daarnaast richten we ons op hoogwaardige digitalisering van boeken, onder andere voor DBNL. We kijken vanuit deze Vlaams-Nederlandse samenwerking ook naar Nederlandstalig literair erfgoed uit Vlaanderen, de Antillen en Suriname. De digitale kranten- en tijdschriftenarchieven vullen we de komende jaren eveneens aan met nieuwe titels.

Onder de noemer Metamorfoze faciliteren we ook de digitalisering van Archieven en Collecties van nationaal belang en geven we uitvoering aan het programma Indisch Erfgoed Digitaal. Erfgoedinstellingen kunnen hier ook de komende jaren aanvragen doen voor financiering. In de voorwaarden zoeken we zoveel mogelijk aansluiting bij de richtlijnen van de DERA.

Voor duurzame ontsluiting van objecten uit de Bijzondere Collectie werken we aan een eigen online portal dat deze collectie plaatsonafhankelijk raadpleegbaar maakt. Voor een rijkere ontsluiting van handschriften en oude drukken passen we technieken als Handwritten Text Recognition (HTR) toe. Bij de digitalisering van fysieke werken uit de Bijzondere Collectie verkennen we methoden en technieken om deze publicaties meer te visualiseren als driedimensionale erfgoedobjecten. Door in digitale representaties van onze collectieobjecten naast de tekst ook aspecten als materialiteit mee te nemen, bieden we aan gebruikers nieuwe, inspirerende manieren om onze erfgoedcollectie te

ontdekken, ervaren en onderzoeken. We doen dit in samenwerking met onderzoekers, de creatieve industrie, andere erfgoedinstellingen én de eindgebruikers.

Duurzame bewaring

KB draagt zorg voor de opslag van alle gedigitaliseerde collecties die tot op heden met middelen vanuit de programma's Metamorfoze en DBNL gedigitaliseerd zijn. Wij maken daarbij onderscheid tussen boeken, kranten en tijdschriften enerzijds en archieven en collecties anderzijds. Voor boeken, kranten en tijdschriften neemt de KB ook de verantwoordelijkheid voor duurzame toegang op zich door opname van de resultaten in Delpher en/of DBNL. Bij archieven en andere collecties die via Metamorfoze gedigitaliseerd worden, zijn erfgoedinstellingen zelf verantwoordelijk voor duurzame beschikbaarstelling van de resultaten. De KB stelt deze niet zelf beschikbaar, maar we slaan wel een kopie van de resultaten op als noodvoorziening.

De komende jaren verkennen we de mogelijkheid om opslag van de resultaten uit het Archieven en Collecties-traject onder te brengen bij de bronhoudende erfgoedinstellingen. Uitzondering hierbij maken we voor bijzondere collecties van bibliotheken. Voor deze collecties blijft de KB in principe de verantwoordelijkheid nemen voor duurzame opslag van de digitale opnamen. Ook zetten we ons in op het verbinden van deze gedigitaliseerde bibliotheekcollecties via de programmaliijn Verbonden Erfgoed van Stichting Pica zodat eindgebruikers deze collecties nog beter kunnen vinden en (her)gebruiken.

KB } nationale
bibliotheek